

Informationsveranstaltung „Lebendige Ortsmitte Dürmentingen“



Lebendige Ortsmitte Dürmentingen

1. Vorstellung Firma Dreher Bau GmbH & Co. KG

2. Bebauung Haus 3



Meisterhaft ★★★★★

www.dreherbau.de

DREHER BAU
Zuverlässigkeit seit 200 Jahren

2016
2016

- Schlüsselfertigbau
- Festpreisgarantie
- Energieeffiziente Bauweise
- Architekten- und Ingenieur-Leistungen
- 200-jährige Erfahrung im Massiv- und Holzbau

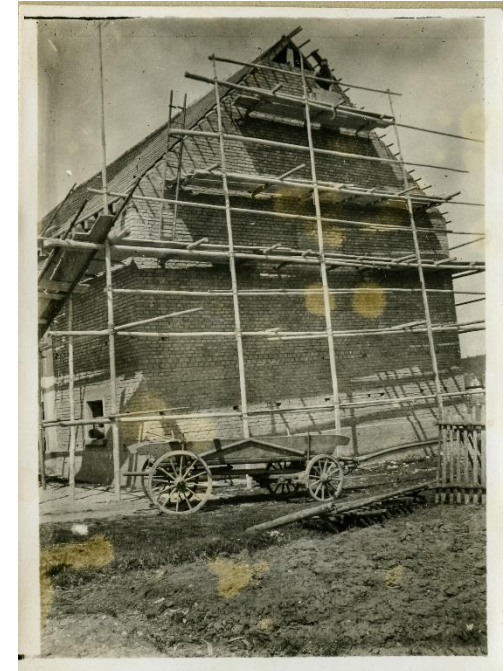
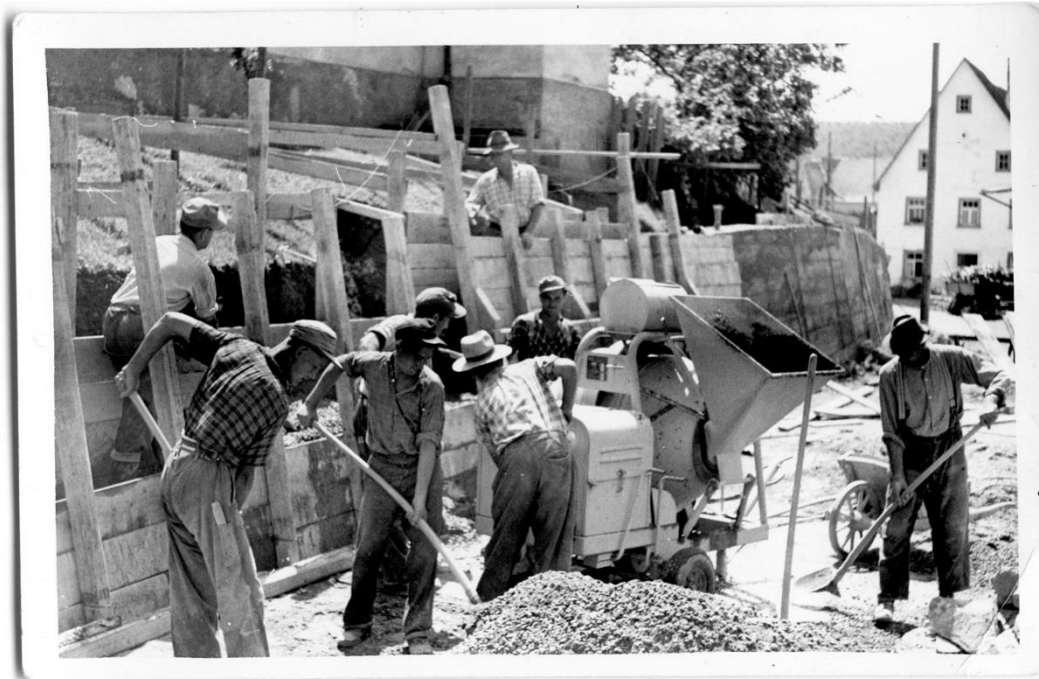
Ihr zuverlässiger Baupartner in der Region.

Dreher Bau GmbH & Co. KG
72514 Vilsingen, Öschlestr. 6
eMail: info@dreherbau.de
Tel. 075 71 - 64 560

Überblick

Die Firma Dreher Bau GmbH & CO KG ist ein regional tätiges Familienunternehmen in der Region Schwäbische Alb, Oberschwaben, Bodensee, mit Sitz in Inzigkofen-Vilsingen

Wir bauen seit über 200 Jahren, seit 1816



Historisch: Hohenzollerische Sammlungen, Sigmaringen

BAU- UND ZEITGESCHICHTE(N) SEIT 1816
200 JAHRE BAUEN IN DER REGION

UM 1816 | FÜRSTENTUM HOHENZOLLERN-SIGMARINGEN



Im 1803/06 um Kloster- und Adelgebiete (darunter auch das vormals Fürstentum Vilsingen) vergrößerten Herrschaftsgebiet regiert Fürst Anton Alois mit Fürstin Amalie Zephyrine. Schlechte Ernten und eine Hungersnot machen damals der Bevölkerung das Leben schwer.

Gemälde von Fürst Anton Alois, Elector von Baden (Fürstlich Hohenzollerische Sammlungen Sigmaringen)

1817 Erfindung des Fahrrads (Draisine)
 Die Geschichte des Fahrrads beginnt mit der unter dem Namen Vélocipède 1817 in Frankreich patentierten Laufmaschine des badischen Forstlehrers Karl Drais.

Wagemutig wird gebaut:
 Bereits um 1820 entsteht die Teufelsbrücke im fürstlichen Park Inzigkofen als Holzkonstruktion.

1852 | HOHENZOLLERNISCHE LANDE



Nach der Revolution in Sigmaringen 1848/49 tritt Karl Anton die Souveränität an den stammverwandten König von Preußen ab, so dass seine Besitztümer als „Hohenzollerische Lande“ an das Königreich Preußen fallen.

Donautal mit Amalienbrunnen, kolorierte Postkarte von 1905 (Wikimedia Commons)

1885 Automobil
 Das Auto zählt zu den bedeutendsten Erfindungen seit der Industrialisierung. Der deutsche Ingenieur Carl Benz baut das erste Auto mit Verbrennungsmotor und revolutioniert damit die Art und Weise, wie Menschen sich individuell fortbewegen.

1844 Erfindung des Portland-Zements
 Jetzt wird das Hochbauen deutlich sicherer. Hochhäuser folgen bald.

1897 Aspirin
 Eine kleine weiße Tablette lindert seit über 100 Jahren die Schmerzen von vielen Millionen Menschen auf der ganzen Welt.

Der Anschluss an die Welt wird gebaut:
 1890 wird im Donautal die Eisenbahnstrecke Inzigkofen-Tuttlingen eröffnet.

1928 | REGIERUNGSBEZIRK HOHENZOLLERNISCHE LANDE

1919-1933 Bauhaus
 Das Staatliche Bauhaus in Weimar, später in Dessau und zuletzt in Berlin, wird als einflussreichste Bildungsstätte des 20. Jahrhunderts für Architektur, Kunst und Design von Walter Gropius gegründet.

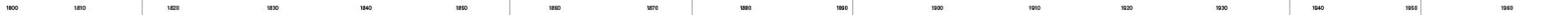
1949 | TEILUNG DEUTSCHLANDS

Hoch wird gebaut:
 1931 wird das Empire State Building als höchstes Bauwerk der Welt mit 381 m Höhe eröffnet.

1951 | VOLKSABSTIMMUNG ÜBER DIE GRÜNDUNG DES SÜDWESTSTAATS

1941 Computer
 Konrad Zuse entwickelt aus Fehlheit die vollautomatische Rechenmaschine Z1, die beliebige Algorithmen ausrechnen kann. 1941 baut er mit seiner Z3 den ersten Digitalrechner der Welt.

1960 Ytong Porenbeton-Planblock
 Leicht, gut dämmend und seit seiner Entwicklung 1923 in Schweden weltweit das Maß aller Bausteine. 1943 beginnt die Porenbeton-Produktion in Deutschland, ab 1960 wird der geliebte Ytong Planblock auch hier zum vollen Erfolg!



1816 legt Josef Dreher (1788-1864) mit der Nachfolge im Mauererwerb seines Onkels den Grundstein der Firma Dreher Bau.



Um 1855 übernimmt Konrad Dreher (1818-1885) die Mauererfirma



1874 setzt Konrad Dreher, der Urururgroßvater des heutigen Firmeninhabers, die Bautradition in Vilsingen fort.



Im Jahre 1902 wurde die Firma von Mauermeister Leo Dreher übernommen.



Im Jahre 1937 führt dann der Sohn Konrad Dreher als Mauermeister die Firma weiter.

Von 1951 an übernimmt der 2. Sohn von Leo Dreher, Mauermeister Fidelis Dreher, die Firma.



Vilsingen hat seit 1786 ein Schulhaus, auch wenn auf Grund der Feldarbeit bis ins 19. Jahrhundert zumeist nur eine Winterschule bestand. Häuser werden immer gebaut. Und so leitet Josef Dreher ab 1816 ein Baugeschäft. Im selben Jahr wird Vilsingen auch wieder eine eigene Pfarrei.

1841 ist das Mauererwerb von Josef Dreher dann am Bau eines größeren **Schulhauses** in der Dorfstraße 30 beteiligt. An der Errichtung des **Gemeindebackhaus** 1847 ist ebenfalls das Mauererwerb Dreher beteiligt, bis heute ein Grund zum Feiern!

1870/73 findet der Bau der jetzigen Pfarrkirche in Vilsingen statt. **1894** wird in Vilsingen mal wieder ein neues, **größeres Schulgebäude** errichtet (heutiges Rathaus). Leo Dreher war auch beim Bau des **Wasserspeichers** 1905-1906 in Kreenheinstetten beteiligt.

1911 beschädigt ein Erdbeben den **Kirchturm**, **1978** wird er ein weiteres Mal in Mitleidenschaft gezogen. Dreher Bau behebt in hohen Lütten die Erdbeben-Schäden.



„Vilsingen“, historische Flurkarte von 1793, Ausschnitt (©Staatsarchiv Sigmaringen, IAS K N. 35)



Leo Dreher mit Verena, Jakob und rechts Konrad Dreher um 1900



Auszahlungsauftrag 1894



Leo Dreher mit Irma, Balbina, Franz Kleiner (Neffe), Martina und Konrad Dreher um 1906



Auf der Baustelle bei Gallus Bix im Mai 1934: Konrad Fick, Gallus Bix, Leo Dreher (Hafner), Leo Dreher, Themia Bix, Karl Kleiner



Bau des Wohn-Geschäftshauses Dreher 1931
 Oben: Leo Dreher, Josef Fries, Gallus Bix;
 unten: Emil Müller, Konrad Dreher, Konrad Fick, Herrmann Müller



Errichtung einer Stützmauer in der Gästetrasse um 1950
 Hinten: Emil Bender, Fidelis Dreher; vorne: Herrmann Müller,
 Josef Wehrhane; Johann Stroppel, NN, Fidelis Hofbain, Willi Winz



Bau des Wohnhauses Blender 1959
 Emil Bender, Fidelis Dreher, Martin Müller



Richtfest Wohnhaus Blender 1952
 von links Emil Bender, Mathias Wölber, Robert Blender,
 Robert Blender (Wölber), Eugen Kähler, Lena Blender,
 Konrad Fick



Planer Julius Auer 1928 auf dem Weg zur Kirchturnspritze mit Konrad Müller und Fidelis Dreher

Mitarbeiter



Rund 40 zuverlässige Mitarbeiter/innen, darunter Architekten, Bautechniker, Diplombetriebswirte, Bauleiter, Poliere, Maurer und Zimmerer.

Kernkompetenzen

- Schlüsselfertiges Bauen von Wohn- und Gewerbebauten
- Massiv- und Holzbau
- Rohbau- und Zimmererarbeiten mit eigenen Mitarbeitern
- Architekturbüro
 - individuelle und flexible Planung
 - moderne Haustechnik
 - Wertbeständigkeit
 - Qualitätsgarantie

Qualität



Qualitäts-Management-System nach DIN EN ISO 9001

damit Arbeitsprozesse optimiert, dokumentiert und Fehler ausgeschaltet werden.

Meisterhaft „Fünf-Sterne“

ausgestellt von der Zertifizierungsstelle des Deutschen Baugewerbes in Berlin



Das EnergieWertHaus

Eine neue Energiesparhaus-Generation

Das innovative EnergieWertHaus schont durch seine energieoptimierte Bauweise und wirtschaftliche Erstellung die Umwelt und den Geldbeutel des Bauherren. Energiesparen, Ökologie, Gesundheit und Sicherheit – alles unter einem Dach.

Beispiel Einfamilienhäuser und Gewerbebau



Realisierte Projekte

Preiswert Bauen nach dem Programm der LAKRA



Realisierte Projekte



Wohnpark Herrgottsäcker

Gewonnener Wettbewerb
ökologisches und kosten-
günstiges Bauen



Aktuelle Projekte



16-Familienhaus in Konstanz





Barrierefrei und Service Wohnen im Ortskern von Sigmaringendorf

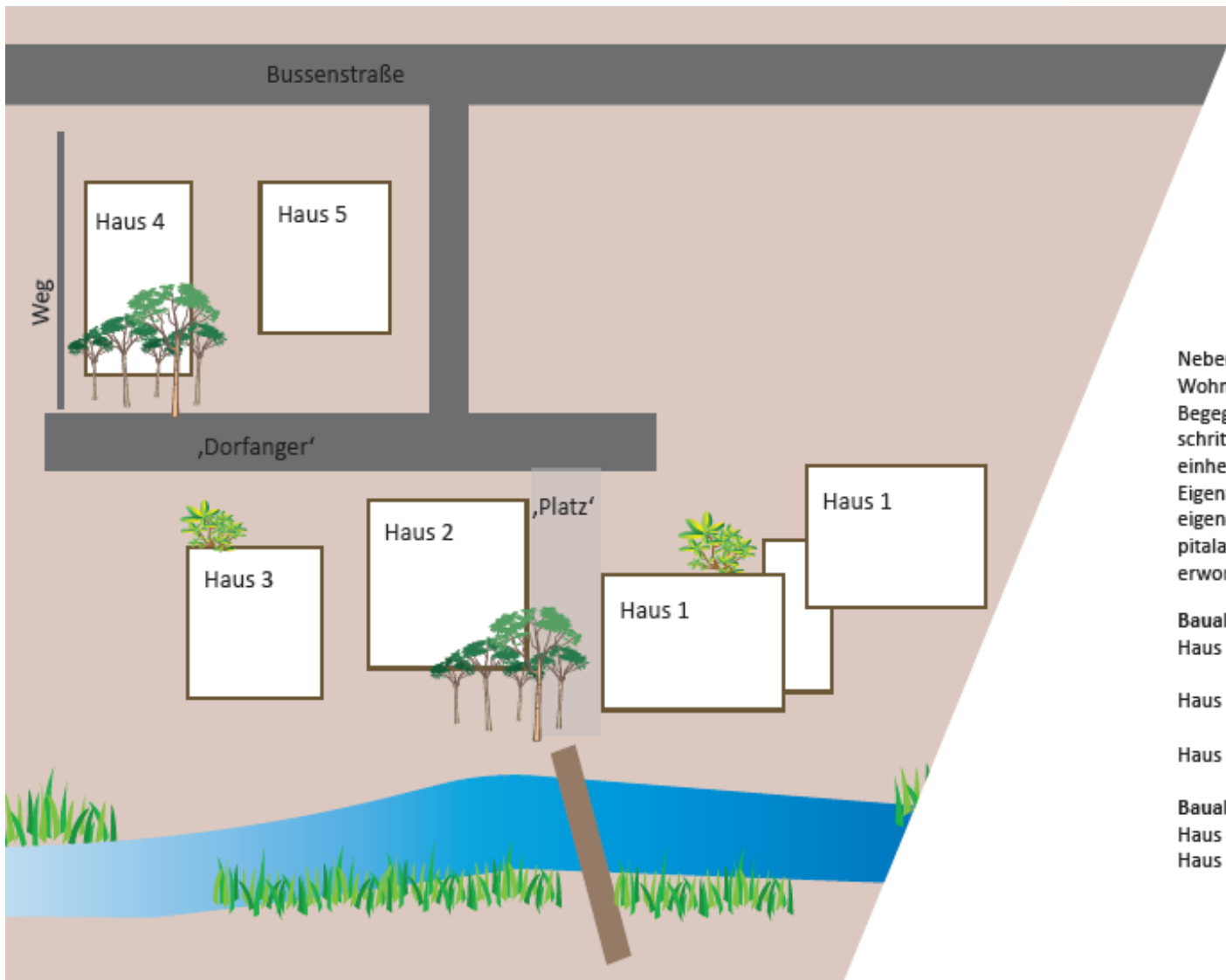


Mehrgenerationenquartier Mühlhausen-Ehingen

Lebendige Ortsmitte Dürmentingen

Haus 3

Übersichtsplan



Neben der ambulanten Wohngemeinschaft und der Begegnungsstätte sollen schrittweise mehrere Wohneinheiten entstehen, die als Eigentumswohnungen zur eigenen Nutzung oder als Kapitalanlage zur Vermietung, erworben werden können.

Bauabschnitt 1

- Haus 1: Ambulant betreute Wohngemeinschaft
- Haus 2: Begegnungsstätte der Gemeinde
- Haus 3: Service-Wohnen

Bauabschnitt 2

- Haus 4: Service-Wohnen
- Haus 5: Service-Wohnen

Wohnprojekt Haus 3

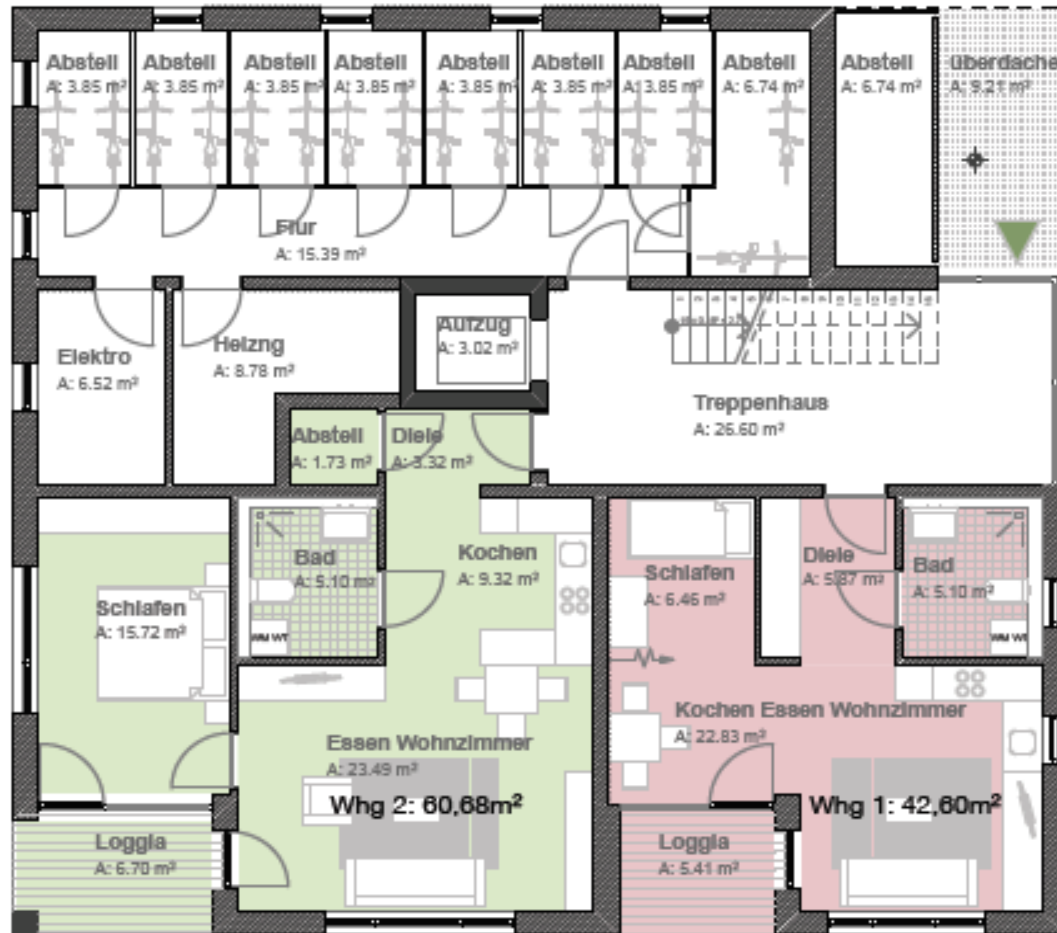


Haus 3; Service-Wohnen



Pläne: Löffler Architekten, Sigmaringen

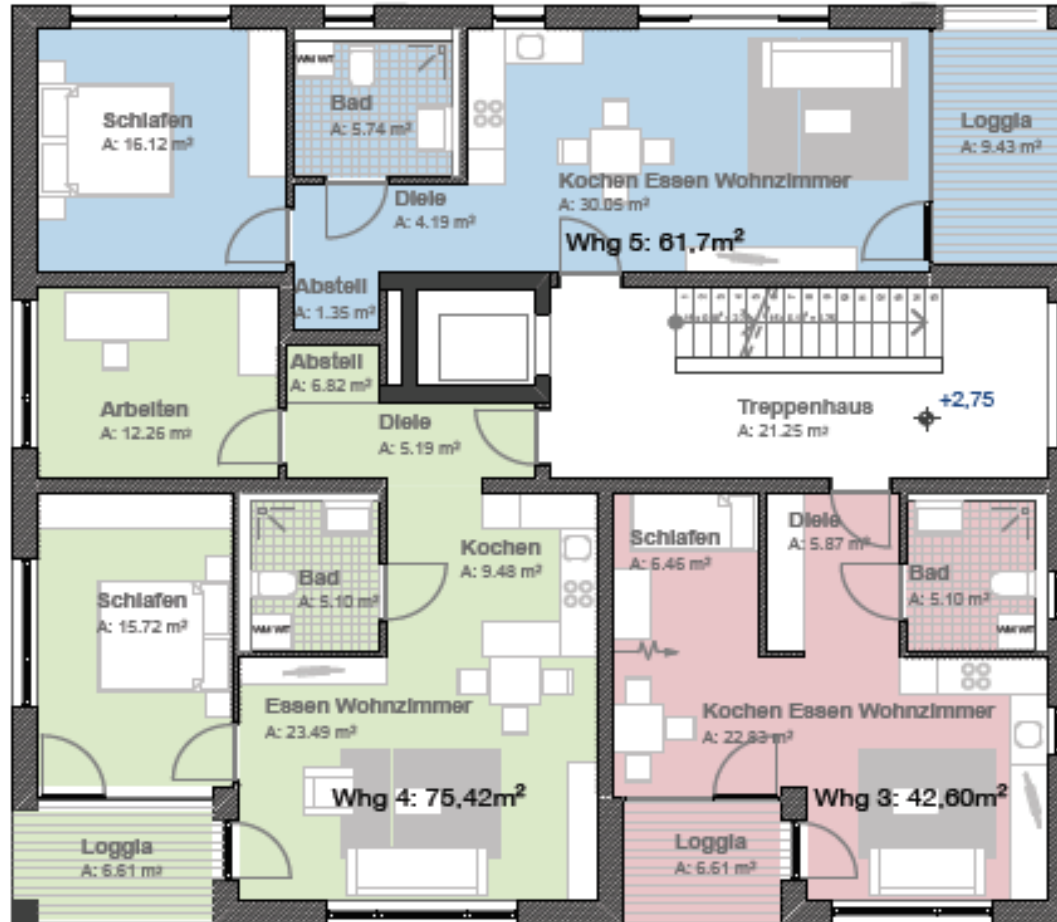
Entwurfskonzept



Pläne: Löffler Architekten, Sigmaringen

Grundriss EG

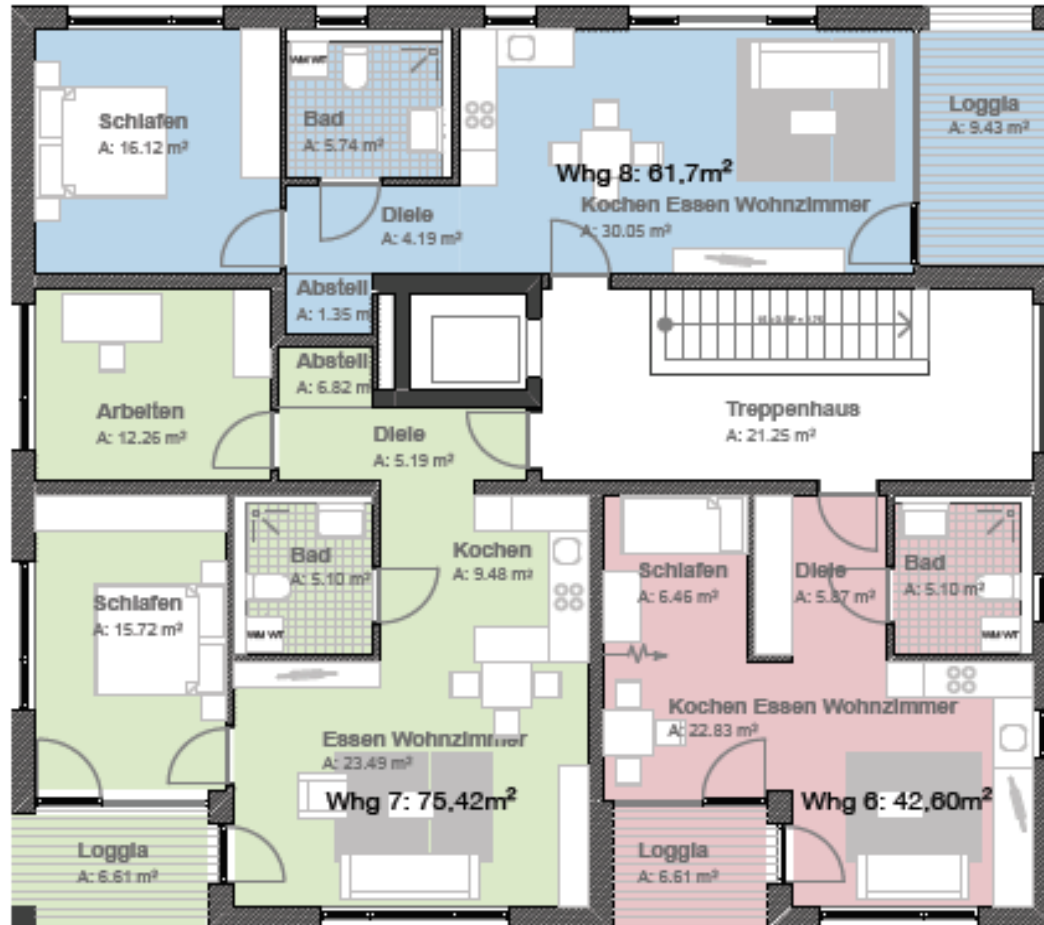
Entwurfskonzept



Pläne: Löffler Architekten, Sigmaringen

Grundriss 1. OG

Entwurfskonzept



Pläne: Löffler Architekten, Sigmaringen

Grundriss 2. OG

Entwurfskonzept



Perspektive von Nord-Westen

Entwurfskonzept

- Lockere, Lichtdurchflutete Bebauung
- Fast alle Wohnungen sind von 3-Seiten belichtet
- Energieeffiziente Bauweise →
Massivbau mit guten Wärmedämm- und Schallschutzwerten
- Solide Ausführung / Ausstattung von Markenherstellern wie
z.B. Ytong, Geberit, Ideal Standard, Braas, Rehau, usw.
- moderne Haustechnik, FBH und Nutzung von erneuerbarer
Energie zum Heizen (Neue Energie Dürmentingen)

Entwurfskonzept / Projektinfos

- 8 Barrierefreie Wohnungen mit Loggia od. Terrasse
- Aufzug vom EG bis ins OG
- 3 Wohnungen mit ca. 42,5 qm
- 3 Wohnungen mit ca. 62 qm
- 2 Wohnungen mit ca. 75,5 qm
- 9 Stellplätze im Freien
- Separater Abstellraum für jede Wohnung mit Fahrradstellplatz



Eine gute Zusammenarbeit und eine nachhaltige Bebauung
sichern wir Ihnen gerne zu.

Seit 1816

www.dreherbau.de



DREHER BAU

... wir bauen auf Zuverlässigkeit!

Massive Traumhäuser von Ihrem regionalen Baupartner. Wir beraten Sie gerne und unverbindlich – **Telefon (0 75 71) 64 56 0**

